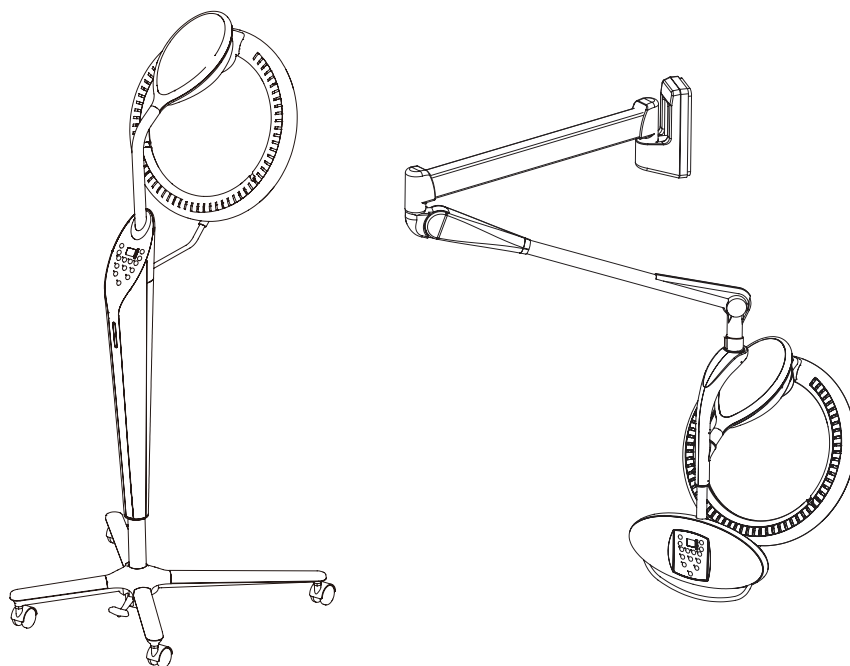


# BI LĂN F

## HƯỚNG DẪN SỬ DỤNG



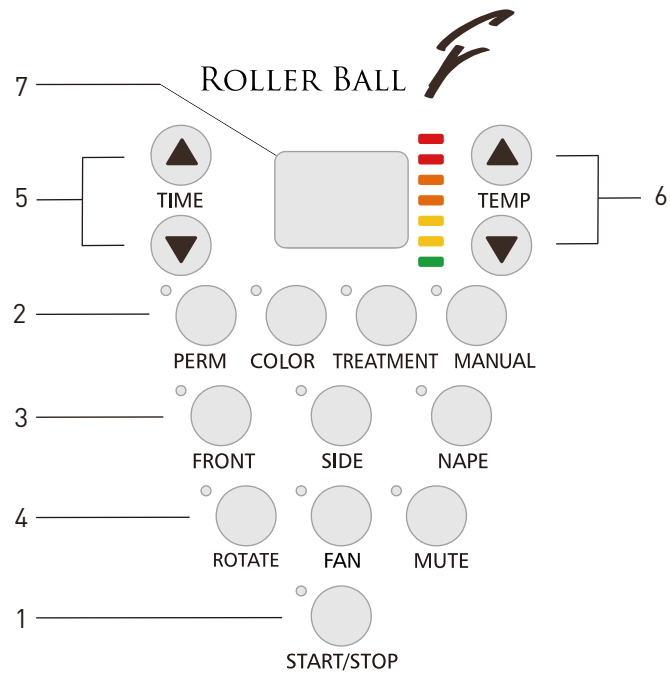


Để biết chi tiết và thông tin an toàn, hãy xem tài liệu hướng dẫn vận hành.

<https://beauty.takarabelmont.co.jp/manual-site/>



# 1 Bảng điều khiển



Chú ý: CHỈ CÓ QUẠT TRÊN MỘT SỐ MẪU MÁY ĐÃ CHỌN.

## 1 Phím khởi động/dừng



## 2 Các phím chọn chế độ hoạt động



Xử lý kếp uốn tạo kiểu



Chất hãm thuốc nhuộm có tính axit



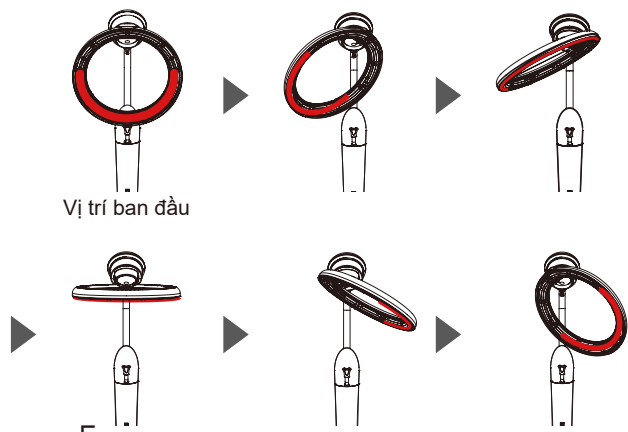
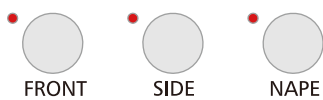
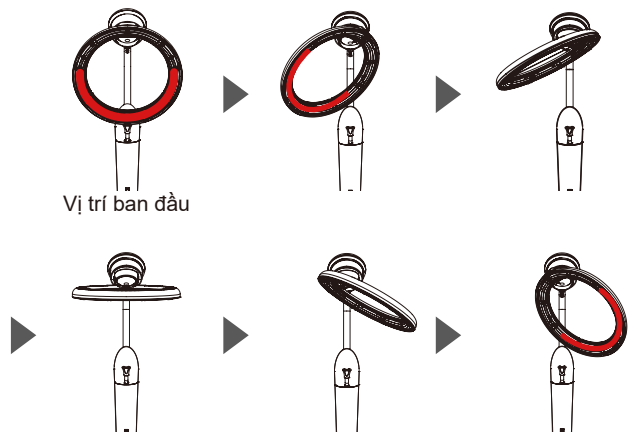
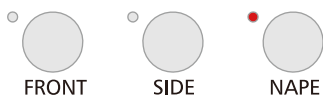
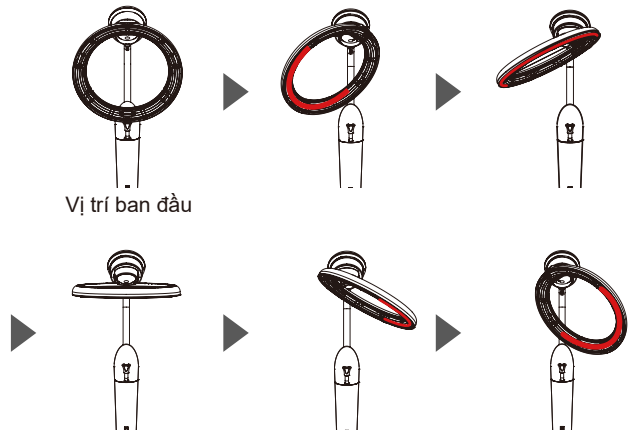
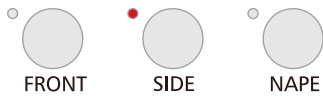
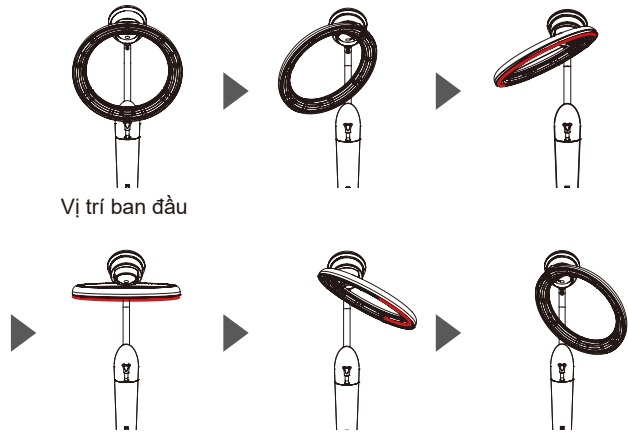
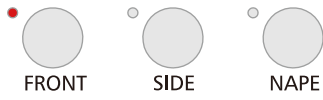
Tăng tốc xử lý tóc



Đối với các kỹ thuật độc đáo của thẩm mỹ viện

## 3 Các phím chọn chế độ một phần

\*Toàn bộ vòng sáng lên một phần.



### 4 4 Phím xoay vòng / quạt / tắt tiếng



Xoay vòng ở chế độ MÀU, UỐN TẠO KIỂU, XỬ LÝ  
\*Chỉ có ở chế độ thủ công.



Quá trình làm mát bằng quạt  
\*Chỉ khả dụng khi chọn một tùy chọn.



Tắt âm thanh hoạt động của phím và hoàn thành quy trình

### 5 5 Phím cài đặt thời gian



LÊN

TIME

\*Thời gian cài đặt tối đa: 60 phút



XUỐNG

### 6 6 Phím nhiệt độ / Chỉ báo



LÊN

TEMP



XUỐNG

(Display Color)

MÀU ĐỎ

MÀU CAM

MÀU VÀNG

MÀU XANH LỤC

\*cứ mỗi 3° từ trên xuống  
dưới MÀU ĐỎ = 52° .MÀU XANH LỤC = 34°

### 7 7 Bảng hiển thị

Chỉ báo lỗi



Lỗi vị trí đầu không chính xác



Lỗi gián đoạn

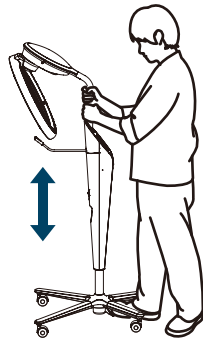


Lỗi phát hiện cảm biến nhiệt độ



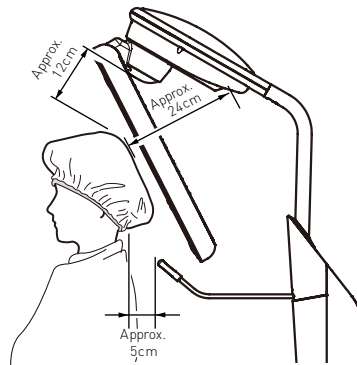
Lỗi vị trí thiết bị

### 1 1 Điều chỉnh chiều cao bằng cả hai tay

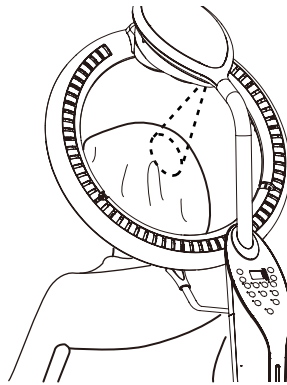


\*Chỉ dành cho mẫu máy AK-S23S / AK-S23SF


### 2 2 Vị trí cài đặt đúng



### 3 3 Đặt bi lăn F ở đúng vị trí



### 4 4 Chuông cảnh báo khi vị trí đầu bị lệch

Cảnh báo sai vị trí! 



Video

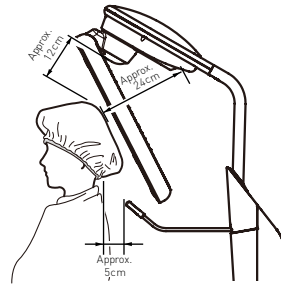


Uốn tạo kiểu



Xử

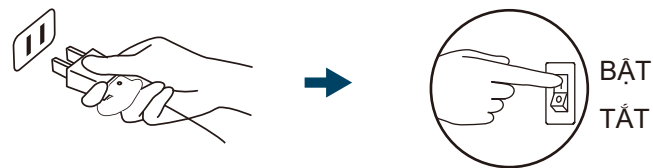
#### 1 Đặt bi lăn F ở đúng vị trí



Điều chỉnh nhiệt độ với phần cài đặt mức nhiệt độ mà không thay đổi vị trí thiết bị nếu nhiệt độ quá nóng.

Di chuyển nó ra xa có thể gây lỗi không thể phát hiện nhiệt độ đầu và ngay cả khi cố gắng để nhiệt độ gần với nhiệt độ thích hợp, thì nhiệt độ của toàn bộ vòng có thể cao hơn.

#### 2 Cắm phích cắm và bật nguồn



#### 3 Lựa chọn chế độ



- 1 Chọn chế độ cài đặt sẵn
- 2 Điều chỉnh nhiệt độ và thời gian (tùy chọn)
- 3 Chọn các phần gia nhiệt



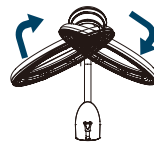
#### 4 Bắt đầu hoạt động



#### 5 Trong khi hoạt động

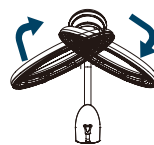


Trong thời gian gia nhiệt



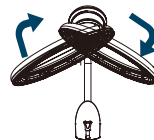
Hãy lưu ý rằng toàn bộ vòng không bao giờ sáng bất kể chế độ nào.

Trong thời gian làm mát

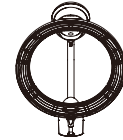


Làm mát và thời gian còn lại.  
\*Thời gian cài đặt tối đa: 9 phút

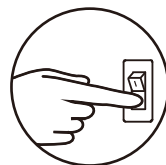
Hết giờ



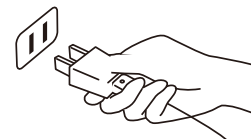
\*Tạo ra âm thanh



#### 8 Tắt và rút phích cắm khi không sử dụng



BẬT  
TẮT





**TAKARA BELMONT CORPORATION**

2-1-1, Higashishinsaibashi, Chuo-ku, Osaka, 542-0083, Japan

TEL : 81-6-6213-5945

FAX : 81-6-6212-3680

